



BREMEN
MOIN ZUKUNFT!



Freie
Hansestadt
Bremen

GESUNDHEITSFÖRDERUNG IM GESUNDHEITSAMT

Lisa Ambrosewicz



Gesundheitsamt

Abteilung 2 – Sozialmedizinischer Dienst für Erwachsene

Referat 23 – Kommunale Selbsthilfe- und Gesundheitsförderung

AGENDA

1. Aktueller Stand „Kommunaler Strukturaufbau“
2. Gesundheitsfachkräfte an Schulen in Woltmershausen
3. W&E Schulen in Woltmershausen



AKTUELLER STAND KOMMUNALER STRUKTURAUFBAU

Hintergrund

Auf- und Ausbau kommunaler gesundheitsfördernder Steuerungsstrukturen im Stadtteil

Durchführung

Bremer Osten → Hemelingen, Neue Vahr, Tenever, Blockdiek, Schweizer Viertel

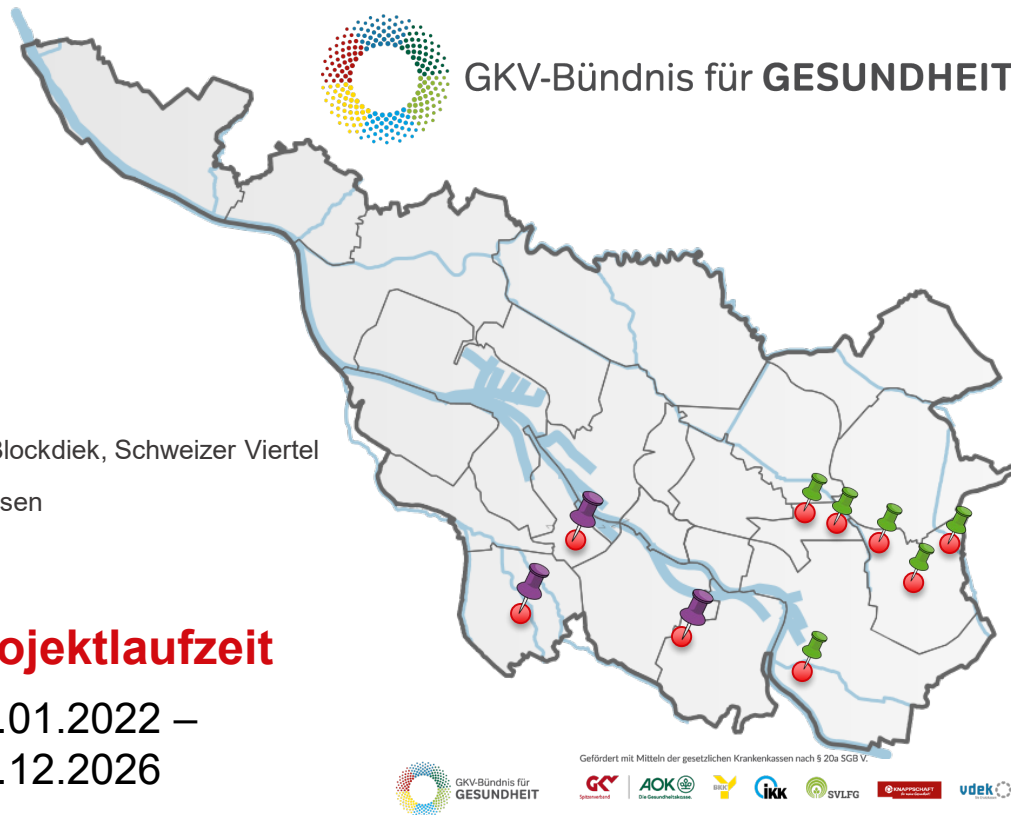
Bremer Süden → Kattenturm, Huchting, Woltmershausen

Dialoggruppe

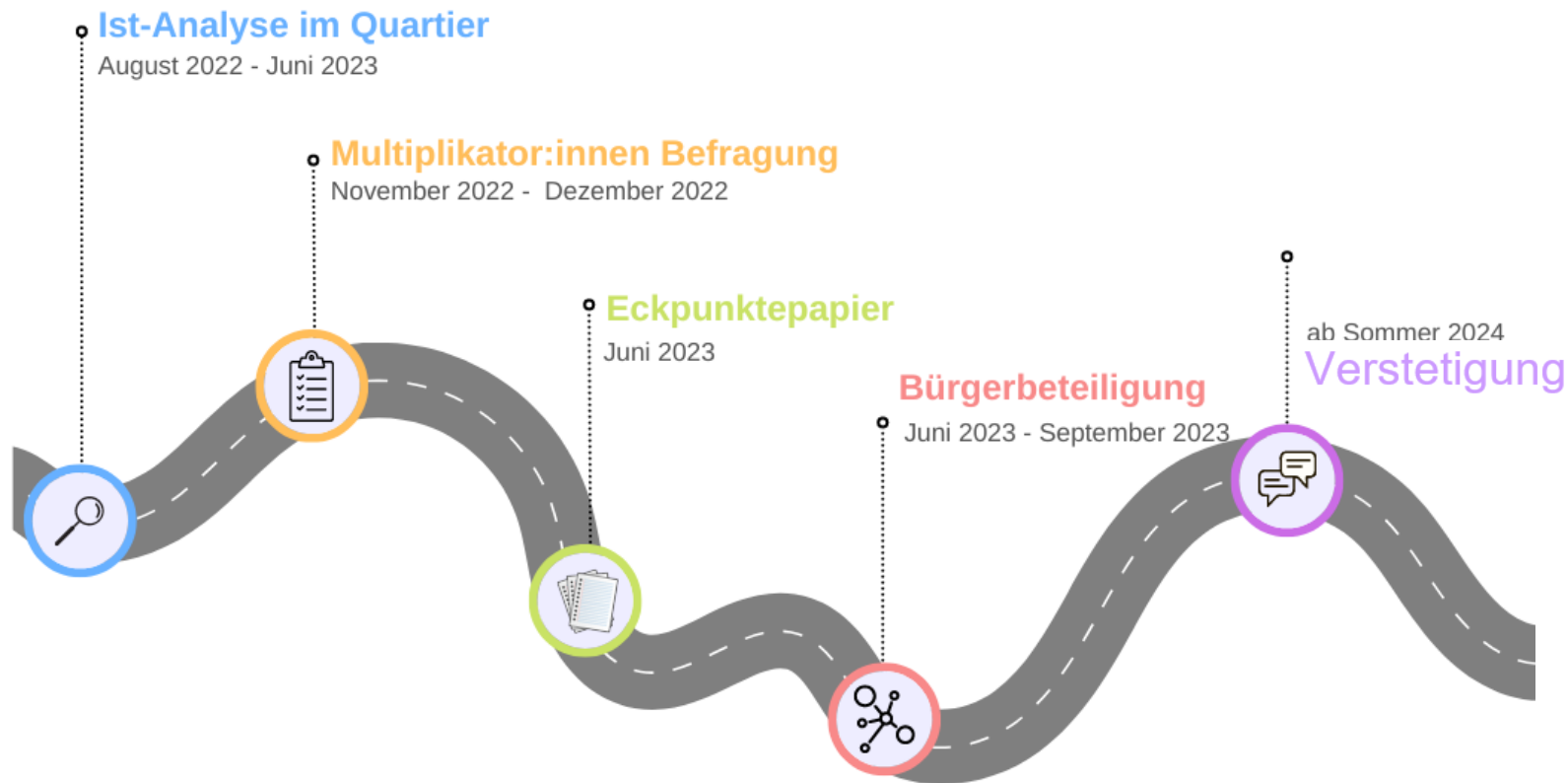
Sozial und gesundheitlich benachteiligte Menschen

Projektlaufzeit

01.01.2022 –
31.12.2026



UNSERE MEILENSTEINE



AUFGABENBEREICH

- Prävention und Gesundheitsförderung in Quartieren
- Erfassung der Bedarfe
 - Beantragung neuer Projekte
 - Teilnahme AK Kinder Woltmershausen
- Teilnahme Organisation von Veranstaltungen
 - Tag des Gesundheitsamts
 - Teddybärklinik
 - Gesundheitstage
- Netzwerkarbeit
 - Enger Austausch SGFV
 - Austausch mit GKVen zu Bedarfen
 - Interner Austausch
 - Bundesweiter Austausch



AKTUELLE THEMEN - Woltmershausen

- Gründung der AG Gesundheit Woltmershausen im September 2024

Ziele:

- Zusammenfassung der Gesundheitsangebote im Stadtteil in einer Broschüre
- Netzwerkarbeit und Austausch
- Zukünftig: Planung gemeinsamer Aktionen im Stadtteil



GESUNDHEITSFACHKRÄFTE AN SCHULEN

„Gesundheitsfachkräfte an Schulen in Woltmershausen vor dem Hintergrund bzw. im Zusammenhang mit der Umsetzung der Ganztagsbetreuung an den Grundschulen“

- Grundschule Rechtenflether Straße – Gesundheitsfachkraft Sibylle Brunnemann
- 26 Grundschulen – 13 Vollzeitstellen
- Auswahl erfolgt nach Sozialindex 4 bis 5
 - GS Rechtenflether Straße ist die einzige Ausnahme mit einem Index von 3
 - GS Rablinghausen Index von 2 - findet daher keine Berücksichtigung
- GS in Woltmershausen dreizügig mit 200-250 Schüler:innen
 - Zum Vergleich: viele der betreuten Schulen vier- bis fünfzügig mit 300-400 Schüler:innen

Kontakt



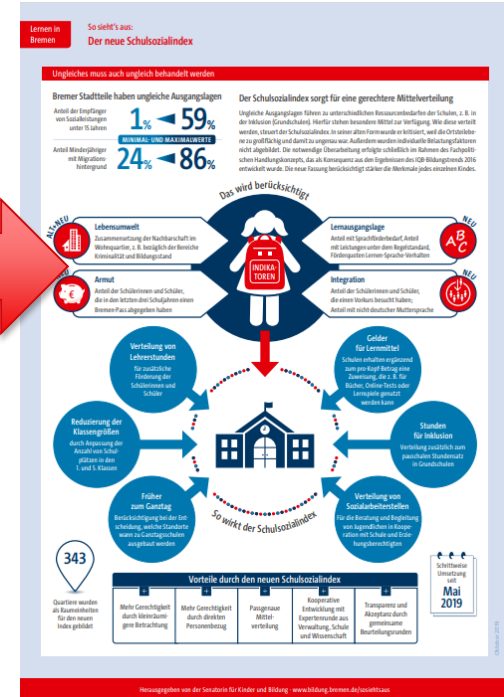
Referatsleitung
Claudia Kwirand
☎ +49 421 361 964 40
✉ E-Mail

www.gesundheitsamt.bremen.de/gesundheitsfachkraefte-an-schulen-gefas-22437

Grundlage - Berechnung Sozialindex



Quelle: www.bildung.bremen.de/

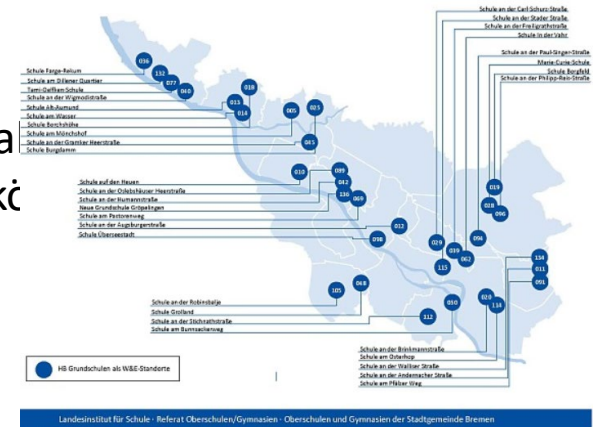


12. Mai 2025

W&E Schulstandorte

„Begleitung der W&E-Schulstandorte durch das Gesundheitsamt - wie werden sie durch das Gesundheitsamt begleitet?“

- Kinder mit sonderpädagogischem Förderbedarf im Bereich „Wahrnehmung und Entwicklung“ besuchen diese Schule
- 3 Förderbereiche: W&E / „Lernen“, „Sprache“ und „Soziale Entwicklung“ (LSV) / Förderbedarfe „Sehen“, „Hören“, „körperliche motorische Entwicklung“
- Bislang keine in Woltmershausen



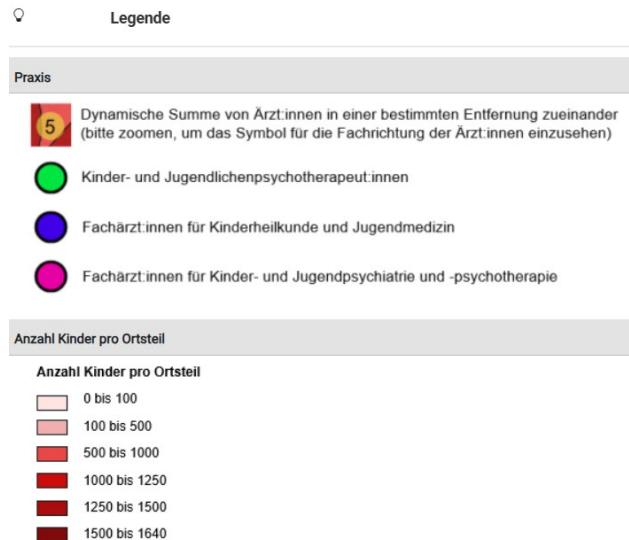
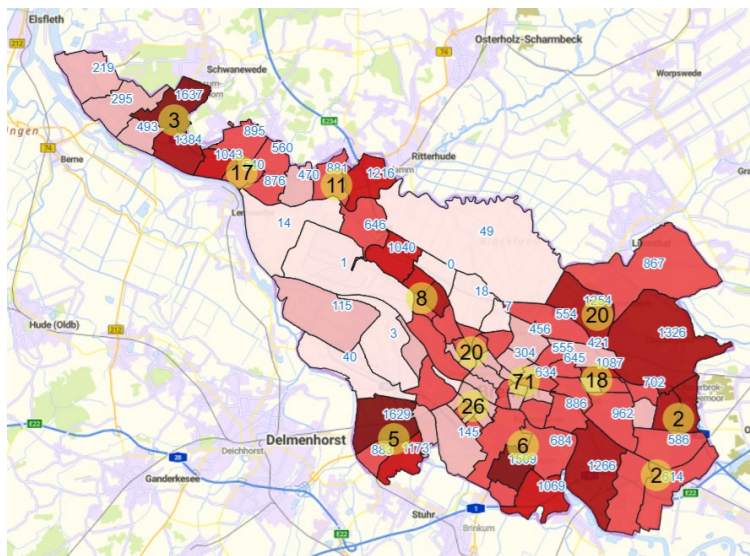
W&E Schulstandorte – Rolle des Gesundheitsamts

Aufgabe des KJGDs

- Kinder- und Jugendgesundheitsdienst (KJGD) kann gemeinsam mit den Eltern den Antrag stellen
 - KJGD führt Untersuchungen durch
 - KJGD erstellt das Gutachten gemeinsam mit Gutachter:in
 - Gutachter:innen sind Sonderpädagog:innen der Schulen – alle angestellt an der Paul-Goldschmidt-Schule
 - im Regelfall: Kinder mit IQ unter 70
- Enger und regelmäßiger Austausch zwischen KJGD und Gutachter:innen zum Begutachtungsverfahren

Gesundheitsversorgung in Woltmershausen

- https://geoportal.bremen.de/gesundheitsversorgung_bremen/



Gesundheitsamt



Freie
Hansestadt
Bremen

Gesundheitsamt Bremen

Abteilung 2 – Sozialmedizinischer Dienst für Erwachsene

Referat 23 – Kommunale Selbsthilfe- und Gesundheitsförderung

Horner Straße 60–70 | 28203 Bremen

www.gesundheitsamt.bremen.de

12. Mai 2025